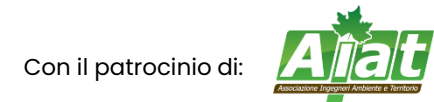


NUOVI SCENARI NEL TRATTAMENTO DELLE ACQUE REFLUE

Palermo, 1 Agosto 2025



Acquaenna: Risoluzione delle criticità della depurazione

Alessandro Rinaldi

Amministratore Delegato Acquaenna S.c.p.a.



EVENTO ORGANIZZATO NELL'AMBITO DEL PROGETTO SMARTEE-PLANTS: SMART ENERGY-EFFICIENCY WASTEWATER TREATMENT PLANTS FINANZIATO DAL PROGRAMMA OPERATIVO COMPLEMENTARE (POC) 2014-2024 DELLA REGIONE SICILIANA - PROGETTO N. 08CT3600000330

ACQUAENNA S.C.P.A.

- Acquaenna S.c.p.A. si è aggiudicata la gara per la gestione del Servizio Idrico Integrato nell'Ambito Territoriale Ottimale di Enna per la durata di 30 anni, gara bandita nell'agosto del 2003, aggiudicazione nell'ottobre 2004, fine prevista della convenzione 2034.
- La società è stata consolidata dal gruppo Iren il 31 Maggio 2023 con socio di **maggioranza IRETI S.p.a. che detiene circa il 51%**



IL TERRITORIO

L'Ambito territoriale ottimale di Enna è composto dai 20 comuni appartenenti alla provincia di Enna, una popolazione di circa 165.000 abitanti con circa 75.000 utenti serviti.

La dimensione media dei Comuni serviti è di circa 8.000 abitanti:

- ✓ 8 Comuni contano una popolazione residente inferiore ai 5.000 abitanti;
- ✓ 9 Comuni contano una popolazione residente tra 5.000 e 15.000 abitanti;
- ✓ solo 2 Comuni (Enna e Piazza Armerina) superano i 15.000 abitanti.

L'insufficienza di fonti di approvvigionamento idropotabile (pozzi e sorgenti circa per il 60%) necessita di essere compensata con l'acquisto di acqua all'ingrosso da Siciliacque.

DATI DI CONSISTENZA

Comparto	Consistenza	
Acquedotto	Rete idrica	1.057 km
	Sorgenti	34 unità
	Pozzi	65 unità
	Serbatoi	87 unità
	Stazioni di sollevamento	29 unità
Servizio Fognario e Depurazione	Rete fognaria	557 km
	Impianti di sollevamento	25 unità
	Impianti di depurazione	20 unità

Investimenti Depurazione

Investimenti in corso di realizzazione

Linee di finanziamento

- **Patto per il Sud**
- **MASE**

Descrizione	WBS BUDGET	Pianificato MTI4
AIDONE CANALOTTO (COMPLETO)	C7AI2-S020-01	523.482
ENNA SIRIERI	C7AI2-S020-01	2.500.000
PIETRAPERZIA FAVARA	C7AI2-S020-01	775.818
REGALBUTO PIETRASANTA (COMPLETO)	C7AI2-S020-01	203.745
TROINA SAN MICHELE (COMPLETO)	C7AI2-S020-01	429.107
TROINA SCHIDDACI	C7AI2-S020-01	1.132.628
LEONFORTE CASTELLACCIO	C7AI2-S020-01	1.800.000
PIETRAPERZIA ROCCHE	C7AI2-S020-01	750.000
NICOSIA MAMMAFIGLIA	C7AI2-S020-01	750.000

Comune di Regalbuto, Depuratore contrada Pietrasanta

Potenzialità pari a 9.500 A.E.. Si tratta di un impianto a fanghi attivi (a biomassa sospesa) a schema cosiddetto “semplificato” ovvero senza sedimentazione primaria.



LINEA ACQUE

Canale di ingresso, del comparto grigliatura meccanica/manuale e della vasca di dissabbiatura.

l'installazione di un sistema di grigliatura fine automatica (filtro-coclea) con compattatore e all'installazione di un sistema di air lift per l'estrazione delle sabbie



Stazione di grigliatura e dissabbiatura dopo gli interventi

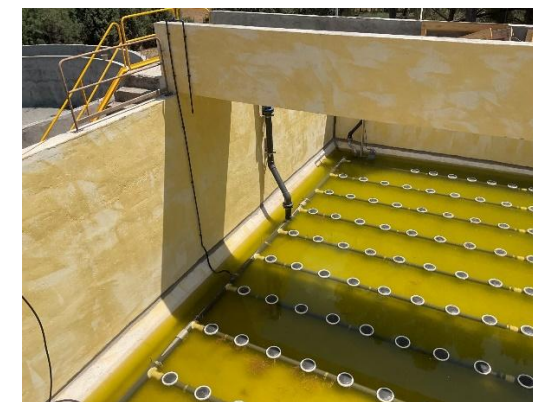
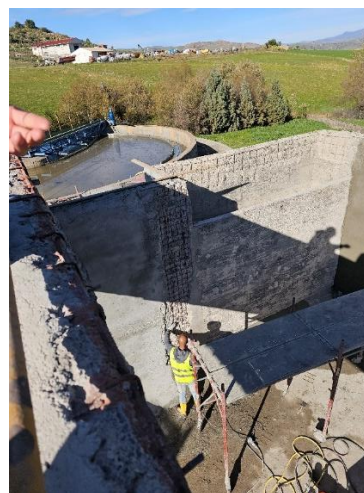
Stazione di grigliatura e dissabbiatura prima degli interventi

COMPARTO BIOLOGICO

Vasca di ossidazione con agitatore di superficie prima degli interventi



Vasca di ossidazione durante l'intervento



COMPARTO BIOLOGICO



Vasca di ossidazione dopo l'intervento



Sistema di misurazione dell'ossigeno



Compressore esterno ad inverter

SEDIMENTAZIONE FINALE



Vasca di sedimentazione finale prima dell'intervento



Vasca di sedimentazione finale dopo l'intervento

Area di pertinenza dell'impianto dopo gli interventi



CONCLUSIONI

- Criticità
 - Tempi amministrativi eccessivamente lunghi per l'ottenimento
 - dei finanziamenti
 - del rimborso dei SAL (quota finanziata)
 - Ottenimento autorizzazioni allo scarico
 - Linee di finanziamento revamping

